



Warsztat refleksyjny

Kluczbork
05.02.2024r.



„Europejski Fundusz Rolny na rzecz rozwoju Obszarów Wiejskich:
Europa inwestująca w obszary wiejskie”

Instytucja Zarządzająca PROW 2014-2020 – Minister Rolnictwa i Rozwoju Wsi.



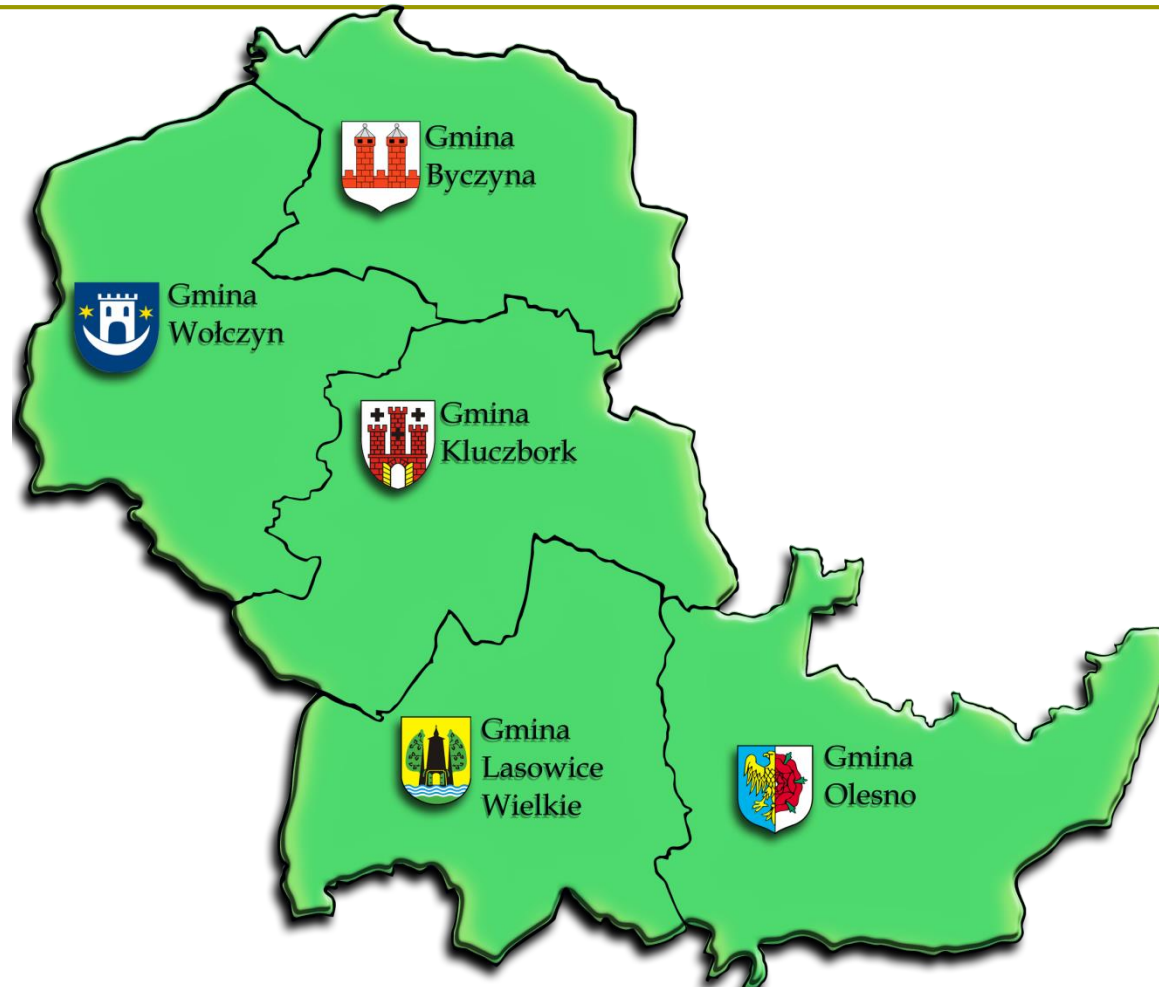
Realizacja finansowa i rzeczowa LSR oraz funkcjonowanie LGD w roku 2023



„Europejski Fundusz Rolny na rzecz rozwoju Obszarów Wiejskich:
Europa inwestująca w obszary wiejskie”

Instytucja Zarządzająca PROW 2014-2020 – Minister Rolnictwa i Rozwoju Wsi.

LGD „Dolina Stobrawy”



LGD „Dolina Stobrawy”

Stan na 31.12.2013r.

I.p	Nazwa Gminy	Powierzchnia (km ²)	Liczba ludności
1	Gmina Byczyna	182,9	9 546
2	Gmina Kluczbork	217	12 237
3	Gmina Lasowice Wielkie	210,8	6 963
4	Gmina Olesno	240,8	18 060
5	Gmina Wołczyn	240,9	13 966
SUMA		1 092,4	60 772

LGD „Dolina Stobrawy”

Stan na 31.12.2020r.

I.p	Nazwa Gminy	Powierzchnia (km ²)	Liczba ludności
1	Gmina Byczyna	182,9	8 928
2	Gmina Kluczbork	217	11 939
3	Gmina Lasowice Wielkie	210,8	6 657
4	Gmina Olesno	240,8	17 015
5	Gmina Wołczyn	240,9	12 679
SUMA		1 092,4	57 218

LGD „Dolina Stobrawy”

Stan na 31.12.2021r.

I.p	Nazwa Gminy	Powierzchnia (km ²)	Liczba ludności
1	Gmina Byczyna	182,9	8 757
2	Gmina Kluczbork	217	11 993
3	Gmina Lasowice Wielkie	210,8	6 407
4	Gmina Olesno	240,8	16 858
5	Gmina Wołczyn	240,9	12 449
SUMA		1 092,4	56 464

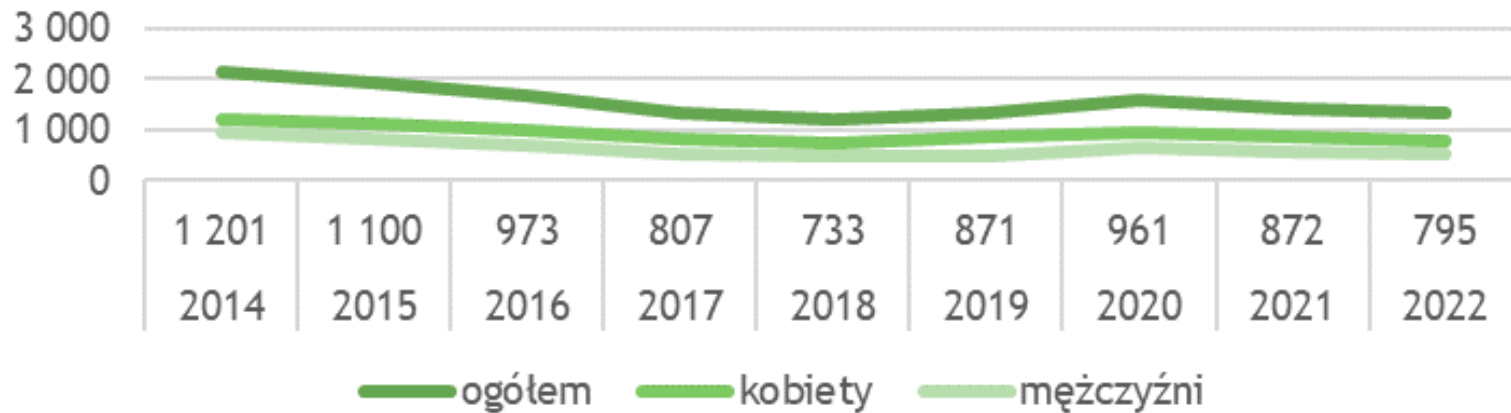
LGD „Dolina Stobrawy”

Stan na 31.12.2022r.

I.p	Nazwa Gminy	Powierzchnia (km ²)	Liczba ludności
1	Gmina Byczyna	182,9	8 632
2	Gmina Kluczbork	217	11 921
3	Gmina Lasowice Wielkie	210,8	6 356
4	Gmina Olesno	240,8	16 734
5	Gmina Wołczyn	240,9	12 152
SUMA		1 092,4	55 795

Bezrobocie

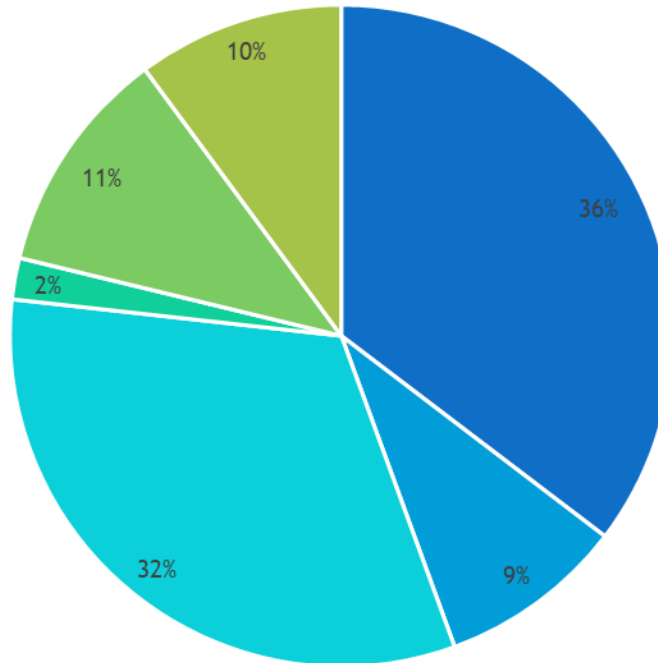
Poziom bezrobocia rejestrowego na obszarze LGD „Dolina Stobrawy” na przestrzeni lat 2014-2022.



Podmioty gospodarki narodowej wpisane do rejestru REGON zatrudniające do 9 pracowników.

Gmina	2018	2019	2020	2021	2022
Byczyna	771	782	789	831	848
Kluczbork	1007	1050	1107	1172	1239
Lasowice Wielkie	416	419	434	451	459
Wołczyn	1034	1042	1068	1084	1098
Olesno	1895	1934	1982	2041	2093

Struktura liczby gospodarstw domowych według głównego źródła dochodów w 2020 r.



■ 36 % Działalność rolnicza

■ 32% Praca najemna

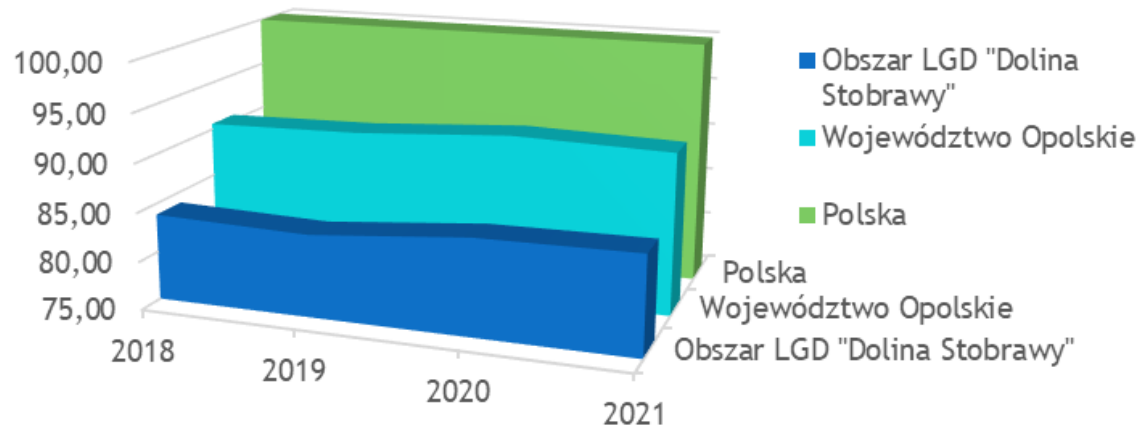
■ 11% Pozostałe gospodarstwa

■ 9 % Działalność pozarolnicza

■ 2% Inne niezarobkowe źródła utrzymania

■ 10% Emerytury/renty

Przeciętne miesięczne wynagrodzenia brutto w relacji do średniej krajowej wyrażone w procentach (Polska=100)



W 2021 roku przeciętne miesięczne wynagrodzenie brutto w powiatach zlokalizowanych na terenie LGD „Dolina Stobrawy” nie odbiegało znacząco od średniej wojewódzkiej i krajowej. Wynagrodzenie brutto jest średnio o 15% niższe od średniej krajowej.

Wizja

Wizja

*Dolina Stobrawy to dobre i spokojne
miejsce, gdzie żyjemy w zgodzie
z tradycją i przyrodą, wspólnie
dbając o jakość i rozwój.*

Cele Lokalnej Strategii Rozwoju

Cel ogólny	Cel szczegółowy	Przedsięwzięcia
1. Wzrost aktywności gospodarczej na obszarze LGD Dolina Stobrawy do 2022 roku.	1.1. Rozwój przedsiębiorczości sprzyjający tworzeniu i utrzymaniu miejsc pracy	1.1.1. Podejmowanie działalności gospodarczej
		1.1.3. Rozwijanie działalności gospodarczej w tym podnoszenie kompetencji w przedsiębiorstwach
	1.2. Podnoszenie wiedzy i kwalifikacji sektora mikro i małych przedsiębiorstw.	1.2.1. Podnoszenie wiedzy przedsiębiorców i osób planujących założenie działalności gospodarczą
	1.3. Wspieranie współpracy pomiędzy podmiotami gospodarczymi i rozwoju rynków zbytu	1.3.3. Wspieranie współpracy w zakresie rozwijania rynków zbytu produktów i usług lokalnych
	1.4. Wspieranie rozwoju przedsiębiorczości poprzez aktywizację lokalną	1.3.4. Rozwój rynków zbytu
		1.4.1. Prowadzenie doradztwa indywidualnego i spotkań informacyjno - konsultacyjnych

Cele Lokalnej Strategii Rozwoju

Cel ogólny	Cel szczegółowy	Przedsięwzięcia
2. Wzrost aktywności społecznej na obszarze LGD Dolina Stobrawy do 2022 roku.	2.1. Wzmocnienie poczucia tożsamości lokalnej	2.1.1. Tworzenie infrastruktury rekreacyjnej (w tym sportowej) i kulturowej dostosowanej do potrzeb społecznych.
		2.1.2. Utworzenie miejsc umożliwiających prowadzenie edukacji regionalnej i przyrodniczej.
	2.2. Wzmocnienie aktywności wspólnotowej	2.2.1. Szkolenia dla animatorów i liderów.
		2.2.2. Organizacja zajęć dla lokalnej społeczności.
		2.2.3. Organizacja wydarzeń kulturalnych integrujących społeczność.
	2.3. Wspieranie aktywności społecznej poprzez aktywizację lokalną i promocję	2.3.1. Organizacja tematycznych podróży studyjnych
		2.3.2. Promocja obszaru
		2.3.3. Prowadzenie doradztwa indywidualnego i spotkań informacyjno - konsultacyjnych

Nabory ogłoszone w 2023r.

- ❑ Tworzenie infrastruktury rekreacyjnej, dostosowanej do potrzeb społecznych 29/2023 – wpłynęło 5 wniosków, 5 wniosków przekazano do UMWO (16.05.2023r.), 5 podpisanych umów (stan na 31.12.2023r.),
- ❑ Tworzenie infrastruktury rekreacyjnej, dostosowanej do potrzeb społecznych 30/2023 – wpłynęły 2 wnioski, 2 wnioski przekazano do UMWO (29.11.2023r.). Wnioski czekają na weryfikację.

Działania informacyjno-promocyjne oraz doradcze LGD w 2023r.



Kampania Informacyjna	Jednostka miary	Wartość miernika
Artykuły na portalach społecznościowych	artykuł	5
Artykuły na portalach LGD i UG	artykuł	5
Poczta elektroniczna (baza danych potencjalnych wnioskodawców)	mail	5

Działania informacyjno-promocyjne oraz doradcze LGD w 2023r.



Spotkania informacyjno-konsultacyjne dotyczące zasad opracowywania wniosków na poszczególne przedsięwzięcia	Jednostka miary	Wartość miernika
Spotkania informacyjne	spotkanie	2
Ogłoszenia, plakaty informacyjne na tablicach informacyjnych	ogłoszenie	2
Ulotka informacyjna dystrybuowana na obszarze LGD	sztuka	200

Działania informacyjno-promocyjne oraz doradcze LGD w 2023r.



Badanie satysfakcji wnioskodawców dot. jakości pomocy świadczonej przez LGD	Jednostka miary	Wartość miernika
Ankieta dla wnioskodawców	osoba	25

Działania informacyjno-promocyjne oraz doradcze LGD w 2023r.



	Jednostka miary	Wartość miernika
<i>Zatrudnienie pracowników w łącznym wymiarze etatów zgodnie z § 5 ust. 1 pkt 3 umowy o przyznaniu pomocy</i>	etat	3
	Jednostka miary	Wartość
Doradztwo dla potencjalnych beneficjentów	osoba	66

Stan realizacji LSR

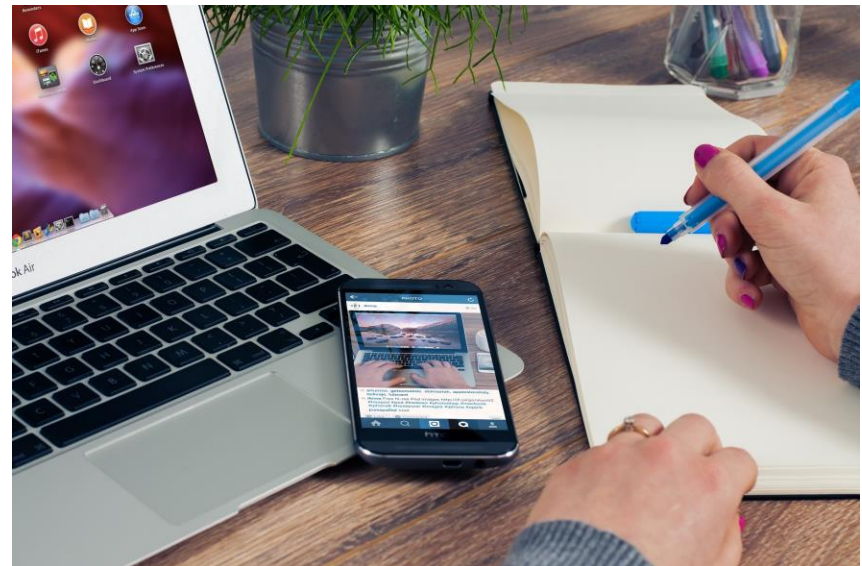
Wykorzystanie środków
w ramach LSR

BUDŻET LSR

Zakres wsparcia	Wsparcie finansowe PROW (EUR)
Realizacja LSR (art. 35 ust. 1 lit. b rozporządzenia nr 1303/2013)	2 571 000,00
Współpraca (art. 35 ust. 1 lit. c rozporządzenia nr 1303/2013)	240 000,00
Koszty bieżące (art. 35 ust. 1 lit. d rozporządzenia nr 1303/2013)	441 020,00
Aktywizacja (art. 35 ust. 1 lit. e rozporządzenia nr 1303/2013)	90 000,00

Podjęmowanie działalności gospodarczej

- ❑ Powstały **53 nowe firmy** działające w różnych branżach
- ❑ Przyznano dotacje na kwotę **3 180 000 zł.**
- ❑ Wdrożone usługi, produkty często charakteryzowały się innowacyjnością oraz wykorzystywały lokalne zasoby



Rozwijanie działalności gospodarczej

- ❑ **10 podmiotów** otrzymało wsparcie **na rozwój działalności gospodarczej**
- ❑ Na to przedsięwzięcie przeznaczono ponad **1 630 000 zł.**
- ❑ Pozyskane środki przeznaczono m.in. na remonty, doposażenie, zakup nowych maszyn, podnoszenie kompetencji pracowników
- ❑ Dodatkowo wsparto jedną operację na **rozwój rynków zbytu**



Nowe miejsca pracy

W ramach celu: Rozwój przedsiębiorczości sprzyjający tworzeniu i utrzymaniu miejsc pracy powstały **63 nowe miejsca pracy**

Łącznie na ten cel przeznaczono ponad **4 800 000 zł.**



Projekty współpracy

- ❑ Dobrze bo lokalne
- ❑ Edukacja regionalna na szlaku przedsiębiorczych wsi tematycznych
- ❑ Dobrze bo lokalne II

- ❑ Łączna kwota przeznaczona na projekty współpracy w Dolinie Stobrawy **960 000 zł.**
- ❑ Całkowita wartość projektów współpracy wszystkich partnerów **2 262 600 zł.**



Tworzenie infrastruktury rekreacyjnej

- ❑ Powstało **51** obiektów infrastruktury rekreacyjnej w tym sportowej
- ❑ Ponad **11 000 osób** korzystających z obiektów
- ❑ Powstały m.in.: boiska wielofunkcyjne, place zabaw, siłownie, kino plenerowe, centrum edukacji, wiaty rekreacyjne, ścieżka pieszo-rolkowa
- ❑ Na to przedsięwzięcie przeznaczono ponad **5 220 000 zł.**



Projekt grantowy: Organizacja zajęć dla lokalnej społeczności

- ❑ **18 grantów** na kwotę ponad **240 000 zł**
- ❑ zajęcia dotyczące dziedzictwa przyrodniczego, kulturowego, historycznego, zajęcia rekreacyjne
- ❑ z zajęć skorzystało ponad **1400 osób**



Projekt grantowy: Organizacja wydarzeń kulturalnych integrujących społeczność

- ❑ **13 grantów** na kwotę ponad **188 000 zł.**
- ❑ innowacyjne imprezy lokalne, wydarzenia kulturalne
- ❑ w 42 wydarzeniach wzięło udział ponad **2 400 osób**



Aktywizacja, edukacja i integracja mieszkańców

- ❑ Szkoły Liderów, Animatorów Doliny Stobrawy
- ❑ Podróże studyjne
- ❑ Wydarzenia promocyjne
- ❑ Spotkania informacyjne, szkolenia



Oraz liczne inne działania ...

Stan realizacji planów przyjętych na poprzednim warsztacie